

# 山东省交通运输集团有限公司

## 2022 年第三季度重大信息公告

### 一、公司基本情况

#### (一) 公司基本信息

1. 公司名称：山东省交通运输集团有限公司

2. 法定代表人：吴宗昌

3. 注册地址：山东省济南市天桥区济泺路 131 号

4. 统一社会信用代码：91370000163149969N

5. 经营范围：道路旅客运输经营；城市公共交通；校车运营服务；巡游出租汽车经营服务；网络预约出租汽车经营服务；非急救转运服务；道路旅客运输站经营；道路货物运输(不含危险货物)；保险兼业代理业务；酒类经营；出版物零售；住宿服务；食品销售；烟草制品零售；餐饮服务；饮料生产。(依法须经批准的项目，经相关部门批准后方可开展经营活动，具体经营项目以相关部门批准文件或许可证件为准)一般项目：小微型客车租赁经营服务；总质量 4.5 吨及以下普通货运车辆道路货物运输(除网络货运和危险货物)；包装服务；国内货物运输代理；国际货物运输代理；普通货物仓储服务(不含危险化学品等需许可审批的项目)；道路货物运输站经营；国内集装箱货物运输代理；园区管理服务；运输货物打包服务；非居住房地产租赁；物业管理；机动车驾驶员培训；装卸搬运；仓储设备租赁服务；办公设备租赁服务；运输设备租赁服务；机械设备租赁；软件开发；网络技术服务；货物进出口；技术进出口；汽车新车销售；机动车修理和维护；二

手车经纪；二手车经销；汽车旧车销售；停车场服务；图书出租；服装服饰零售；汽车装饰用品销售；汽车零配件零售；汽车拖车、求援、清障服务；洗车服务；广告制作；广告设计、代理；会议及展览服务。（除依法须经批准的项目外，凭营业执照依法自主开展经营活动）

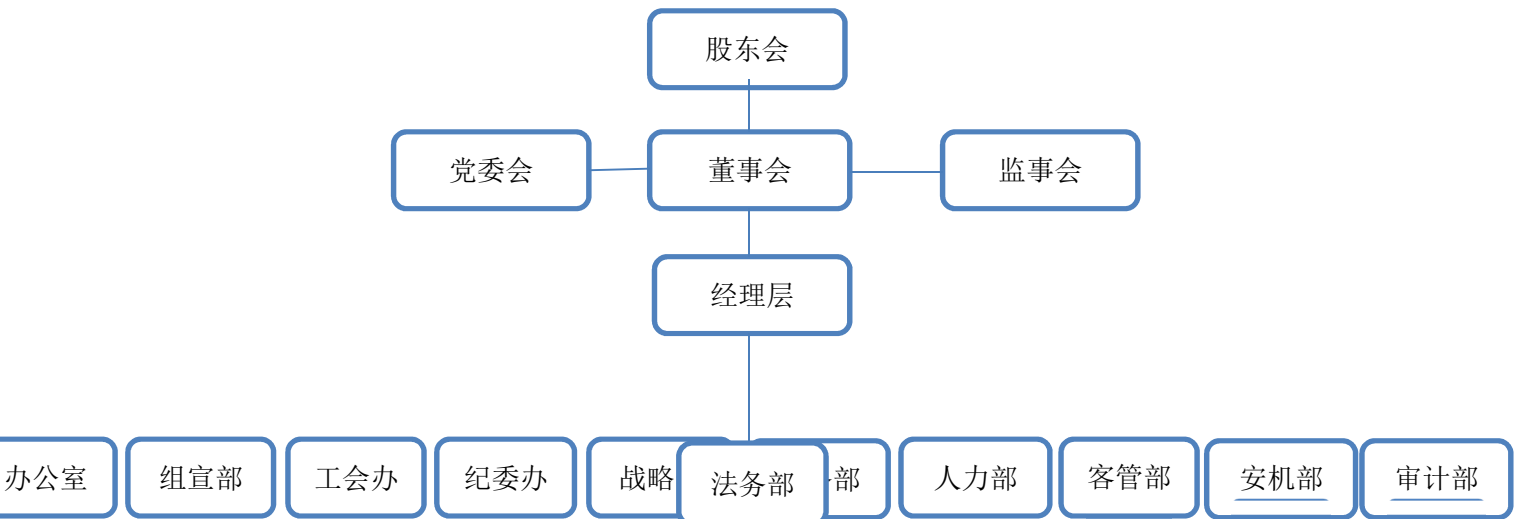
6. 办公地址：山东省济南市历城区舜泰广场 2 号楼 37 层

## （二）公司简介

### 1. 公司股东构成：

山东省交通运输集团有限公司股东分别为山东省国有资产投资控股有限公司、新余鸿运健隆投资中心、济南福道长瑞股权投资基金合伙企业、济南国惠兴鲁股权投资基金合伙企业、珠海隐山现代物流产业股权投资基金及 4 家员工持股平台。

### 2. 公司治理及管理架构



## 二、重点经营情况

### （一）坚定不移全面深化体制改革

围绕国企改革三年行动的部署要求，对照改革任务和评估指

标，持续完善董事会建设，依法落实董事会职权，扎实开展经理层任期制和契约化管理工作，全面落实全员绩效考核，制度体系更加符合企业管理的实际需要，公司系统性治理更趋规范有效。同时针对股权结构的持续优化调整，依法依规履行决策程序，各项工作有序推进。

## （二）全力配合疫情防控，彰显国企奉献担当

山东交运集团积极响应各级政府的决策部署，深入贯彻落实疫情防控会议精神和文件要求，切实提高政治站位和责任意识，扎实推进各项疫情防控工作。集团所属各场站严把“人员关、车辆关、技术关、现场关、运行关、衔接关”六大关口，严格落实“三不进站、六不出站”规定，切实保障旅客运输安全、平稳、有序的基础上，进一步落实扫码验码措施，在场站多处张贴场所码，方便进站旅客提前扫描出示，减少人员聚焦，同时在进站口设置了红外线体温监测仪，进站旅客实现100%测温通行，增加对售票台、自助售取票机等设施设备消毒的频次和频率，全新检测升级智能消杀一体机和智能空间防疫消杀设备，为旅客创造一个安全放心的乘车环境。充分发挥公司的车辆资源优势，主动承担各类防疫及团体运输任务，全面助力疫情防控。其中济宇高速、好运巴士先后承接了山东大学、长清大学城秋季新生入学接站运送任务，安全运送近万人；章丘分公司相继承接徐州、安丘、莱芜等地的隔离转运任务，为疫情防控保驾护航。

## （三）攻坚克难、挖潜增效，积极探索客运业态的多元化发展

为满足旅客便捷多样的乘车需求，“十·一”之前，山东交运

集团定制客运线路全面上线“齐鲁出行”定制客运平台，实现平台线上运营和下单，充分发挥定制客运“门到门”的服务优势，积极促进“互联网+道路客运”的融合发展，满足人民对美好出行的需求。“齐鲁出行”定制客运平台首批上线东营、宁阳、成武等定制线路20余条，沿途设置乘车点20余个，部分线路多达40个，旅客可根据个人需求就近选择地点、时间，方便快捷，真正实现了“便捷出行、舒适出行、安全出行”。积极拓展校车业务领域，成功中标济南长清区教育和体育局下属学校90部校车运营管理服务项目，至此山东交运集团校车业务已覆盖德州临邑及济南市内三个区县。积极探索汽车场站由单一旅客中转向客货综合型集散中心转型，通过与相关物流企业的战略合作，扎实推进业务转型，目前所属两个场站已取得初步成效。

#### （四）整合业务资源，稳步推进“运贸一体化”发展

山东交运集团进一步完善市场追踪制度，加大市场拓展力度，在普货运输和特种运输等业务领域取得新的工作成效，新增部分央企和大型重工业、餐饮、商超企业合作的同时，针对产业内部“运贸一体化”发展战略的落地落实，进一步深耕大宗贸易产业链条，依托从原材料采购到产成品销售的全业务链条，创新具有自身特色的“1+3”虚拟工厂模式，通过贸易端与物流端的有效结合，提升在途监管效果，切实降低贸易风险，确保业务运作的安全有序。

#### （五）持续强化安全生产管理，保障旅客出行安全

一是强化基础性安全管理。以营运车辆为重点，对驾驶员违法违章情况进行动态清零，及时消除安全隐患；持续开展“动态

监控严管月”活动，加大对超速、疲劳驾驶等行为的纠正处理力度；定期开展安全行车教育培训，严格执行双班驾驶员、安全承诺、安全告知、中途休息等安全措施，坚决杜绝疲劳驾驶。二是全面做好中秋节等节假日重点时段运输安全。节假日及重大活动前夕，逐一与从业人员签订安全生产责任书，不定期检查营运车辆的技术状况、行车日志及驾驶员的操作规程等，持续实行安全“零报告”制度，严格落实 24 小时值守，确保出现问题及时处置。三是定期组织召开专项培训，提升安全管理人员管理水平和驾驶员应急处置能力。第三季度，山东交运集团组织各权属单位主要负责人和安全管理人员围绕安全生产条例及山东八抓 20 项创新举措在企业的应用等进行年度培训学习，同时定期将事故案例作为驾驶员定期培训的重点，通过剖析事故原因，做好安全防范警示教育，筑牢安全生产防线。

### **三、公司重大事项**

无。

### **四、其他依照法律法规应当公开的信息**

无。