

# 山东省交通运输集团有限公司

## 2021 年度重大信息公告

### 一、公司基本情况

#### (一) 公司基本信息

1. 公司名称：山东省交通运输集团有限公司

2. 法定代表人：吴宗昌

3. 注册地址：山东省济南市天桥区济泺路 131 号

4. 统一社会信用代码：91370000163149969N

5. 经营范围：许可项目：道路旅客运输经营；城市公共交通；校车运营服务；巡游出租汽车经营服务；网络预约出租汽车经营服务；非急救转运服务；道路旅客运输站经营；道路货物运输（不含危险货物）；保险兼业代理业务；酒类经营；出版物零售；住宿服务；食品销售；烟草制品零售；餐饮服务；饮料生产。（依法须经批准的项目，经相关部门批准后方可开展经营活动，具体经营项目以相关部门批准文件或许可证件为准）一般项目：小微型客车租赁经营服务；总质量 4.5 吨及以下普通货运车辆道路货物运输（除网络货运和危险货物）；包装服务；国内货物运输代理；国际货物运输代理；普通货物仓储服务（不含危险化学品等需许可审批的项目）；道路货物运输站经营；国内集装箱货物运输代理；园区管理服务；运输货物打包服务；非居住房地产租赁；物业管理；机动车驾驶员培训；装卸搬运；仓储设备租赁服务；办公设备租赁服务；运输设备租赁服务；机械设备租赁；软件开发；网络技术服务；货物进出口；技术进出口；汽车新车销售；机动车

修理和维护；二手车经纪；二手车经销；汽车旧车销售；停车场服务；图书出租；服装服饰零售；汽车装饰用品销售；汽车零配件零售；汽车拖车、求援、清障服务；洗车服务；广告制作；广告设计、代理；会议及展览服务。（除依法须经批准的项目外，凭营业执照依法自主开展经营活动）

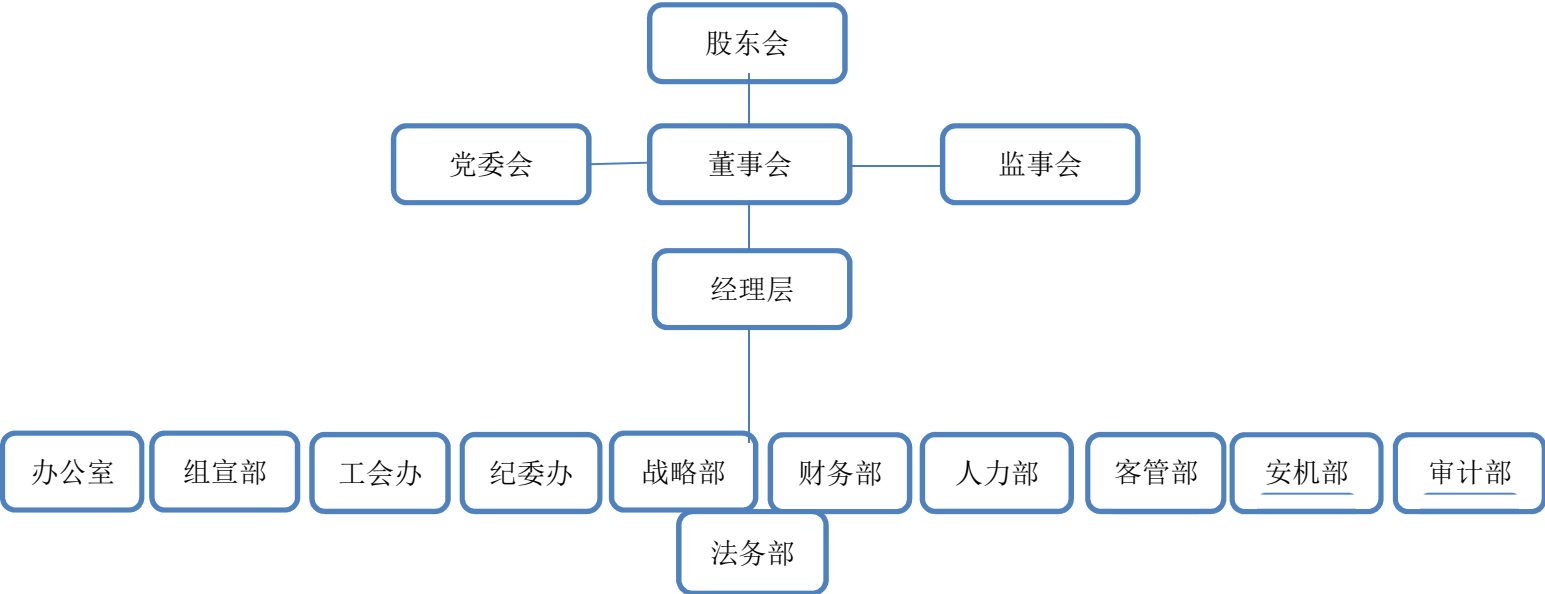
6. 办公地址：山东省济南市历城区舜泰广场 2 号楼 37 层

(二) 公司简介

1. 公司股东构成：

山东省交通运输集团有限公司股东分别为山东省国有资产投资控股有限公司、新余鸿运健隆投资中心、济南福道长瑞股权投资基金合伙企业、济南国惠兴鲁股权投资基金合伙企业、珠海隐山现代物流产业股权投资基金及 4 家员工持股平台。

2. 公司治理及管理架构



二、2021 年度主要生产经营情况

一是围绕“公文化、定制化、智慧化”的发展战略，夯实

客运主业发展根基。锚定“互联网+班线”定制客运发展方向，投入定制客运车辆 206 部，拓展线路 30 条。权属企业兴运租赁公司南京领行科技股份有限公司（T3 出行）签署合作协议，共同拓展济南市网约出租车市场。济北运业公司、济南联运公司成功拓展德州临邑、济南历城区校车公司化运营项目，在扩大校车市场方面取得突破。

二是优化资源配置，积极打造物流发展新布局。集团与中铁文旅发展集团签署战略合作协议，并在此基础上成立多式联运事业部，探索开展“多式联运”衔接服务。好运巴士公共交通公司利用公交线路资源，在长清、章丘、平阴等地相继开展农村物流代运、小件进村业务，取得较好成效。交运物流集团先后成为中石油、中国一重物流承运商，稳步拓展特种运输业务。

三是积极培育新型业务，为主业稳步发展提供有效补充。集团权属企业山东运金股权投资有限公司获批应急转贷经营资格，并与山东省新动能普惠金融服务有限公司签订战略合作协议，投资业务领域进一步扩大。天宇国际贸易公司紧盯实体贸易，穿透物流、生产加工和成品销售等环节，初步形成以“采运+终端监管”为特色的业务模式，稳健开展工农业基础材料供应链贸易。成立平行进口车事业部，整合集团贸易、场站、维保等资源，探索汽车产业链服务。

### **三、2021 年度公司重大事项**

2021 年初，集团原股东山东国惠投资有限公司将持有的集团 37%产权无偿划转给山东省国有资产投资控股有限公司。

2021 年 2 月 24 日，集团召开 2021 年度第二次临时股东会，

根据各股东提名，完成董监事会的换届，选举产生第四届董事会、监事会成员。其中：

第四届董事会成员为吴宗昌、王 铖、王伟芳、王延辉、杨国强、曹又生、崔 凯（按姓氏笔画顺序）

第四届监事会成员为张志勇、王强（职工监事）、李德喜、张羽、官金玲（职工监事）（按姓氏笔画顺序）

2021年3月19日，召开集团2021年持股员工大会，研究通过补选集团员工持股计划管理委员会委员等事项。

2021年12月10日，根据公司章程的有关规定，经董事长提名，党委会研究，第四届董事会第七次会议审议，聘任王云利同志为集团董事会秘书。

#### 四、其他依照法律法规应当公开的信息

无